


Муниципальное бюджетное дошкольное образовательное учреждение  
Киселевского городского округа  
детский сад № 41 комбинированного вида

УТВЕРЖДАЮ

Заведующий детским садом 41

 Алексеева О.М.  
приказ № 40 от " 19 " 03 2021 г.

**Отчёт**

**о результатах самообследования**

**2020 календарный год**

**Данный отчет – средство обеспечения информационной открытости и прозрачности работы.**  
**(Приказ Министерства образования и науки РФ от 14.06.2013 № 462)**

Цель настоящего отчета – обеспечение информационной основы для организации диалога и согласования интересов всех участников образовательного процесса, информирование общественности, прежде всего родителей (законных представителей) об образовательной деятельности, основных результатах функционирования учреждения, проблемах и направлениях его развития.

**1. Общие сведения об учреждении.**

Полное наименование учреждения: муниципальное бюджетное дошкольное образовательное учреждение Киселевского городского округа детский сад № 41 комбинированного вида

Сокращенное наименование учреждения: детский сад 41

Тип муниципального учреждения: бюджетное учреждение.

Тип образовательного учреждения: дошкольная образовательная организация.

Учредитель: Управление образования Киселевского городского округа

Дата открытия детского сада 41 – 1978г.

Местонахождение Учреждения: 652708, Российская Федерация, Кемеровская область, город Киселевск, улица Ускатная, дом 29.

Учреждение осуществляет образовательную деятельность по адресам:

Кемеровская область-Кузбасс, г.Киселевск, ул.Ускатная, 29;

Телефон: 8 (38464) 7-68-75

e-mail: dc41@mail.ru

Адрес интернет сайта учреждения: <http://delfin-41dc.ru>

Заведующий детским садом 41 - Алексеева Олеся Михайловна

График работы: понедельник – пятница, с 7.00-19.00 (кроме субботы, воскресенья, праздничных дней)

Детский сад имеет бессрочную лицензию на образовательную деятельность, выданную Государственной службой по надзору и контролю в сфере образования Кемеровской области от 26.04.2016 г. № 16001, серия 42Л01 №0003051; на право оказывать образовательные услуги по реализации образовательных программ по видам образования, по уровням образования, по профессиям, специальностям, направлениям подготовки (для профессионального образования), по подвидам дополнительного образования и лицензию на осуществление медицинской деятельности, выданную Управлением лицензирования медико-

Муниципальное бюджетное дошкольное образовательное учреждение  
Киселёвского городского округа  
детский сад № 41 комбинированного вида

УТВЕРЖДАЮ

Заведующий детским садом 41

\_\_\_\_\_ Алексеева О.М.

приказ № \_\_\_\_\_

от " \_\_\_\_ " \_\_\_\_\_ 2021 г.

**Отчёт**  
**о результатах самообследования**  
**2020 календарный год**

**Данный отчет – средство обеспечения информационной открытости и прозрачности работы. (Приказ Министерства образования и науки РФ от 14.06.2013 № 462)**

Цель настоящего отчета – обеспечение информационной основы для организации диалога и согласования интересов всех участников образовательного процесса, информирование общественности, прежде всего родителей (законных представителей) об образовательной деятельности, основных результатах функционирования учреждения, проблемах и направлениях его развития.

**1. Общие сведения об учреждении.**

Полное наименование учреждения: муниципальное бюджетное дошкольное образовательное учреждение Киселевского городского округа детский сад № 41 комбинированного вида

Сокращенное наименование учреждения: детский сад 41

Тип муниципального учреждения: бюджетное учреждение.

Тип образовательного учреждения: дошкольная образовательная организация.

Учредитель: Управление образования Киселевского городского округа

Дата открытия детского сада 41 – 1978г.

Местонахождение Учреждения: 652708, Российская Федерация, Кемеровская область, город Киселевск, улица Ускадная, дом 29.

Учреждение осуществляет образовательную деятельность по адресам:

Кемеровская область-Кузбасс, г.Киселевск, ул.Ускадная, 29;

Телефон: 8 (38464) 7-68-75

e-mail: [dc41@mail.ru](mailto:dc41@mail.ru)

Адрес интернет сайта учреждения: <http://delfin-41dc.ru>

Заведующий детским садом 41 - Алексеева Олеся Михайловна

График работы: понедельник – пятница, с 7.00-19.00 (кроме субботы, воскресенья, праздничных дней)

Детский сад имеет бессрочную лицензию на образовательную деятельность, выданную Государственной службой по надзору и контролю в сфере образования Кемеровской области от 26.04.2016 г. № 16001, серия 42Л01 №0003051; на право оказывать образовательные услуги по реализации образовательных программ по видам образования, по уровням образования, по профессиям, специальностям, направлениям подготовки (для профессионального образования), по подвидам дополнительного образования и лицензию на осуществление медицинской деятельности, выданную Управлением лицензирования медико-фармацевтических видов деятельности Кемеровской области 22.04.2014 г. № ЛО-42-01-002848.

### **Структура учреждения и система управления**

Управление Учреждением строится на принципах единоначалия и самоуправления, обеспечивающих государственно-общественный характер управления. Непосредственное управление Учреждением осуществляет заведующий, назначенный Учредителем.

Формами самоуправления образовательного учреждения, обеспечивающими государственно - общественный характер самоуправления являются:

- Общее собрание (конференция) работников;
- Педагогический совет;
- Совет родителей.

Порядок выборов органов самоуправления и их компетенция определяются Уставом.

### **Анализ кадрового обеспечения образовательного процесса**

В дошкольном учреждении воспитательно - образовательный процесс осуществляется педагогическим коллективом:

Старший воспитатель - 1

Воспитатели - 12

Музыкальный руководитель – 1

Инструктор по физической культуре и плаванию - 1

Педагог дополнительного образования -2

Учитель-логопед -1

Уровень квалификации педагогических работников образовательного учреждения для каждой занимаемой должности соответствует квалификационным характеристикам по соответствующей должности (Приказ Минздравсоцразвития России от 26 .08.2010 г. N 761н "Об утверждении Единого квалификационного справочника должностей руководителей, специалистов и служащих, раздел "Квалификационные характеристики должностей работников образования"). Штат педагогических работников укомплектован на100%.

### **Категорийность педагогических работников детского сада 41**

Категория	2020г.
-----------	--------

Высшая категория	7
I категория	7
Соответствие занимаемой должности	1
Без категории	2

### **Возрастной состав педагогов**

До 30 лет	От 30 до 45	От 45 до 55	От 55 до 65	Старше 65
6	5	3	3	0

### **Уровень образования педагогов**

Должность	Высшее образование	Среднее профессиональное образование
Старший воспитатель	1	
Воспитатели	9	3
Музыкальный руководитель		1
Инструктор по физической культуре и плаванию	1	
Педагог дополнительного образования	1	
Учитель-логопед	1	

### **Оценка учебно-методического и библиотечно-информационного обеспечения**

В Образовательной организации библиотечный фонд является составной частью методической службы.

Библиотечный фонд располагается в методическом кабинете, кабинетах специалистов, группах Образовательной организации.

Библиотечный фонд представлен методической литературой по всем образовательным областям основной образовательной программы, детской художественной литературой, периодическими изданиями, а также другими информационными ресурсами на различных электронных носителях.

В каждой возрастной группе имеется банк необходимых учебно-методических пособий, рекомендованных для планирования воспитательно-образовательной работы в соответствии с обязательной частью ООП.

Информационное обеспечение Образовательной организации включает:

– программное обеспечение позволяет работать с текстовыми редакторами, интернет-ресурсами, фото-, видеоматериалами, графическими редакторами.

В Образовательной организации учебно-методическое и информационное обеспечение достаточное для организации образовательной деятельности и эффективной реализации образовательных программ.

### **Оценка материально-технической базы**

Детский сад оснащен соответствующим оборудованием, нормативно-техническими средствами обучения.

- Спальные - 6, групповые комнаты – 6, приемные – 6, умывальные комнаты – 6: оборудованы в соответствии с программными требованиями и требованиями СанПиН;
- Кабинет заведующего;
- Методический кабинет;
- Медицинский блок;
- Музыкальный зал;
- Спортивный зал;
- Плавательный бассейн;
- Сенсорная комната;
- Тренажерный зал;
- Кабинет педагога дополнительного образования по английскому языку;
- Логопедический кабинет;
- Прачечная;
- Пищеблок.

Детский сад 41 отвечает всем гигиеническим и санитарным требованиям: требования к условиям и режиму воспитания и обучения детей в саду выполняются, санитарногигиеническое состояние, температурный и световой режим соответствует требованиям СанПиНа. Здание снабжено системой центрального отопления, вентиляцией, водопроводом. Все эксплуатационное оборудование находится в исправном, рабочем состоянии.

Игровые участки оборудованы теневыми навесами, оснащены переносными играми. В достаточном количестве выносное оборудование для развития двигательной активности детей и проведения спортивных игр на участках. Организация среды на участках обеспечивает экологическое воспитание и образование детей.

### **Анализ организации образовательного процесса**

Цели образовательного процесса: создание благоприятных условий для полноценного проживания ребенком дошкольного детства, формирование основ базовой культуры личности, всестороннее развитие психических и физических качеств в соответствии с возрастным и индивидуальными особенностями, подготовка ребенка к жизни в современном обществе, обеспечение безопасности жизнедеятельности ребенка. Образовательная организация реализует основную образовательную программу дошкольного образования и адаптированную образовательную программу (для детей с нарушением речи). Образовательная

организация самостоятельно в выборе форм, средств и методов обучения и воспитания в пределах, определенных Федеральным Законом «Об образовании в Российской Федерации» от 29.12.2012г. № 273-ФЗ. Образование предоставляется обучающимся в очной форме получения образования. Режим дня и режим образовательной деятельности в течение дня в Образовательной организации определяются в соответствии с действующими санитарно-эпидемиологическими требованиями.

В детском саду 41 функционируют 6 групп, которые посещали 111 воспитанников:

группа	направленность	количество
Группа «Золотые рыбки» (подготовительная)	общеразвивающая	19
Группа «Дельфинчики-Непоседы» (старшая)	Компенсирующая направленность (дети с нарушением речи)	16
Группа «Жемчужинки» (старшая)	общеразвивающая	22
Группа «Морские звездочки» (средняя)	общеразвивающая	24
Группа «Капитошка» (вторая младшая)	общеразвивающая	15
Группа «Улыбка Моря» (первая младшая)	общеразвивающая	15
		111

### **Анализ функционирования внутренней системы оценки качества образования**

С целью обеспечения полноты реализации программы в Учреждении осуществляется контроль содержания различных аспектов деятельности Учреждения:

*Качество образовательного процесса:*

- качество образовательной программы, методик и технологий, применяемых в образовательном процессе;
- качество образовательной деятельности — самостоятельной и совместной деятельности детей и взрослых; качество взаимодействия педагогов с родителями и детьми в процессе воспитания и обучения.

*Качество образовательных условий:*

- финансовые условия — обеспечение государственных гарантий;
- материально-технические условия — характеристика и оснащённость помещений оборудованием и методическими материалами в соответствии с нормативными требованиями;
- развивающая предметно-пространственная среда соответствие требованиям ФГОС ДО;
- психолого-педагогические условия личностно-ориентированное взаимодействие педагогов с детьми, педагогика поддержки, обеспечение возможности выбора для ребёнка;

- кадровые условия — должностной состав, достаточное количество и необходимая квалификация персонала.

В годовом плане Учреждения предусматривается периодичность проведения контроля и мероприятий по его осуществлению. Вопросы по итогам контрольной деятельности рассматриваются на заседаниях Педагогического совета. В течение учебного года, в зависимости от поставленных целей и задач, проводятся различные формы контроля.

Таким образом, в Учреждении определена система оценки качества образования и осуществляется планомерно в соответствии с годовым планом работы и локальными нормативными актами.

### **Анализ динамики развития детей по результатам диагностики**

Уровень развития обучающихся анализируется по итогам педагогической диагностики. Формы проведения диагностики: наблюдения, итоговые занятия. *Анализ динамики развития:*

- Физическое развитие
- Социально–коммуникативное развитие
- Познавательное развитие
- Речевое развитие
- Художественно – эстетическое развитие
- ***Основная образовательная программа в детском саду освоена воспитанниками на 94%.***

Мониторинг освоения Образовательной программы (итоговые результаты педагогической диагностики) показывает уровень освоения детьми основной образовательной программы по всем направлениям: Физическая с 91-96%, Социально – коммуникативное с 89 – 97%, Речевое развитие с 84 – 92%, художественно – эстетическое развитие с 91 – 95%. Более низкий результат - Познавательное развитие с 82 – 90%

Дети подготовительной группы усвоили программный материал на 100 %, старшей – 95%; средней – 89, младшей - на 91%.

1 - Социально-коммуникативное развитие

2 - Познавательное развитие

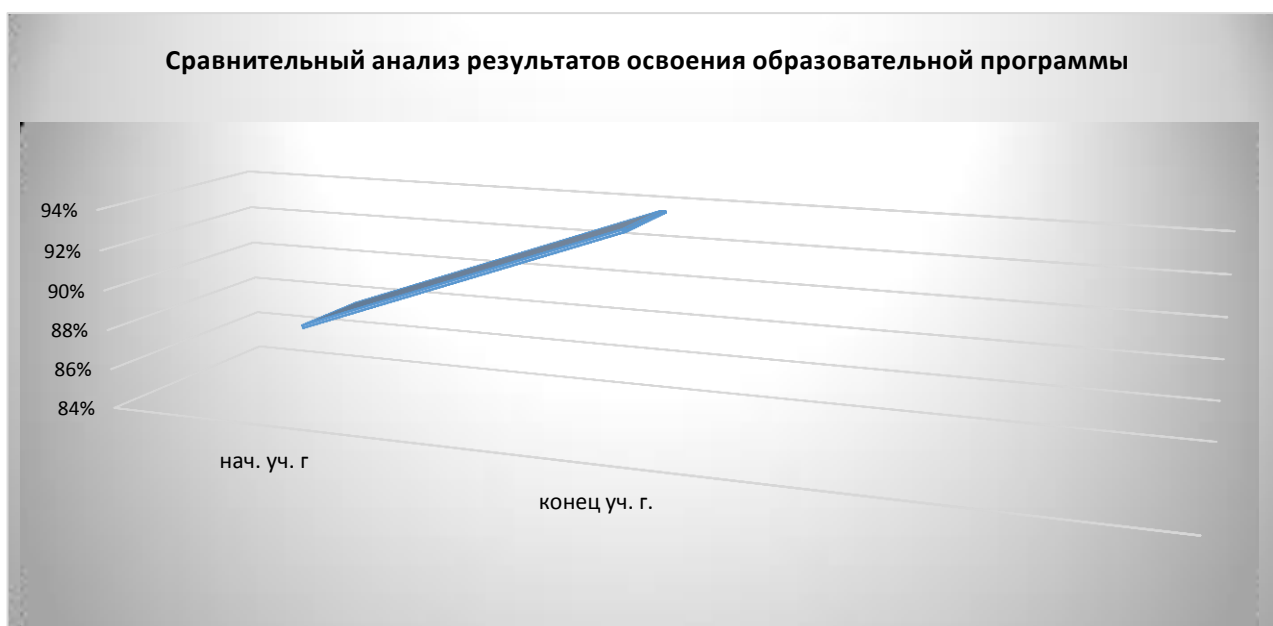
3 - Речевое развитие в

4 - Художественно-эстетическое развитие

5 - Физическое развитие



Сравнительный анализ результатов освоения Образовательной программы на начало и конец учебного года показал положительную динамику в освоении программных задач по образовательным областям

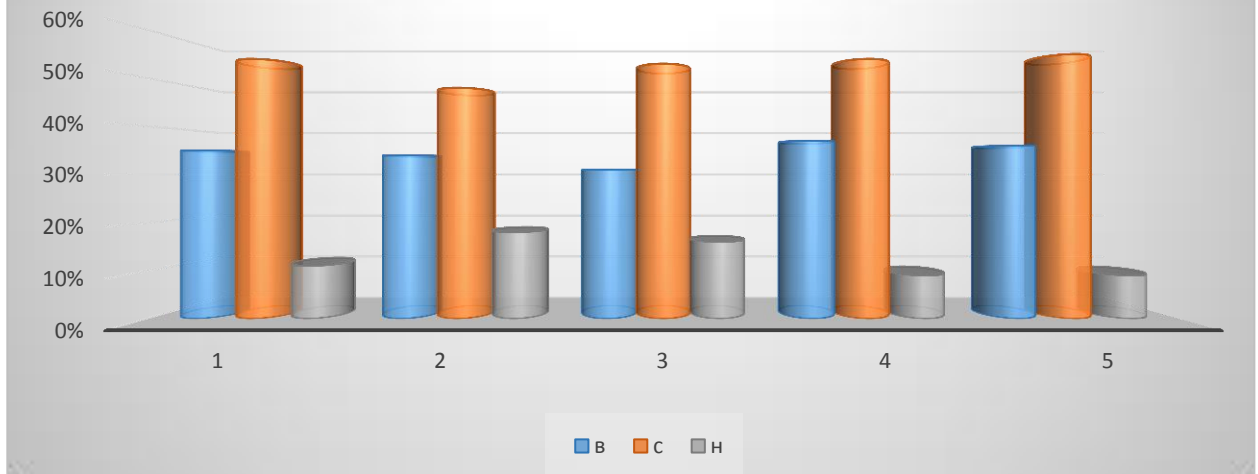


Сравнительный анализ результатов освоения Образовательной программы на начало и конец учебного года показал положительную динамику в освоении программных задач по образовательным областям

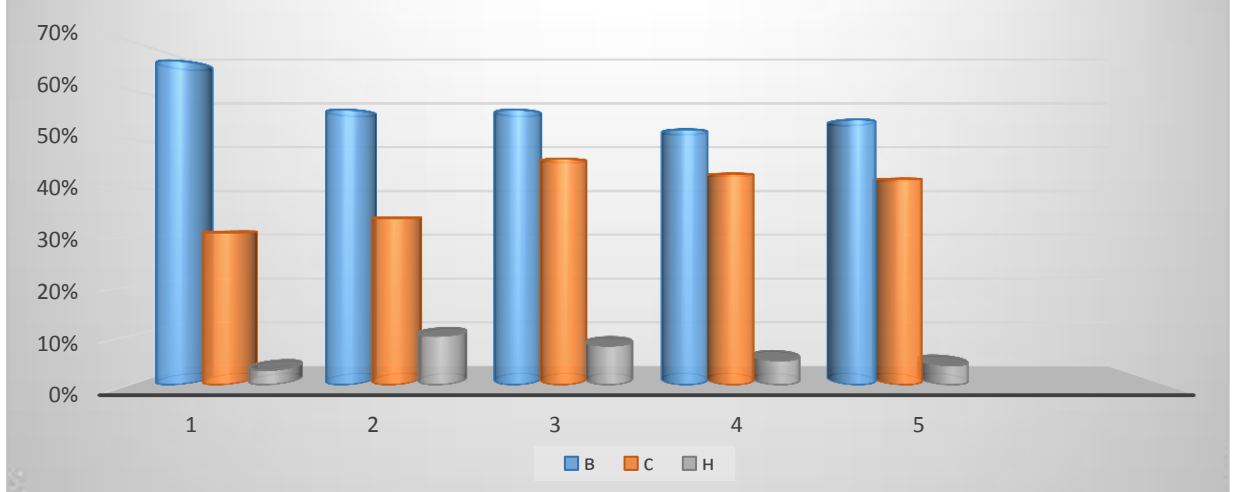
### **Анализ динамики развития детей по результатам мониторинга**

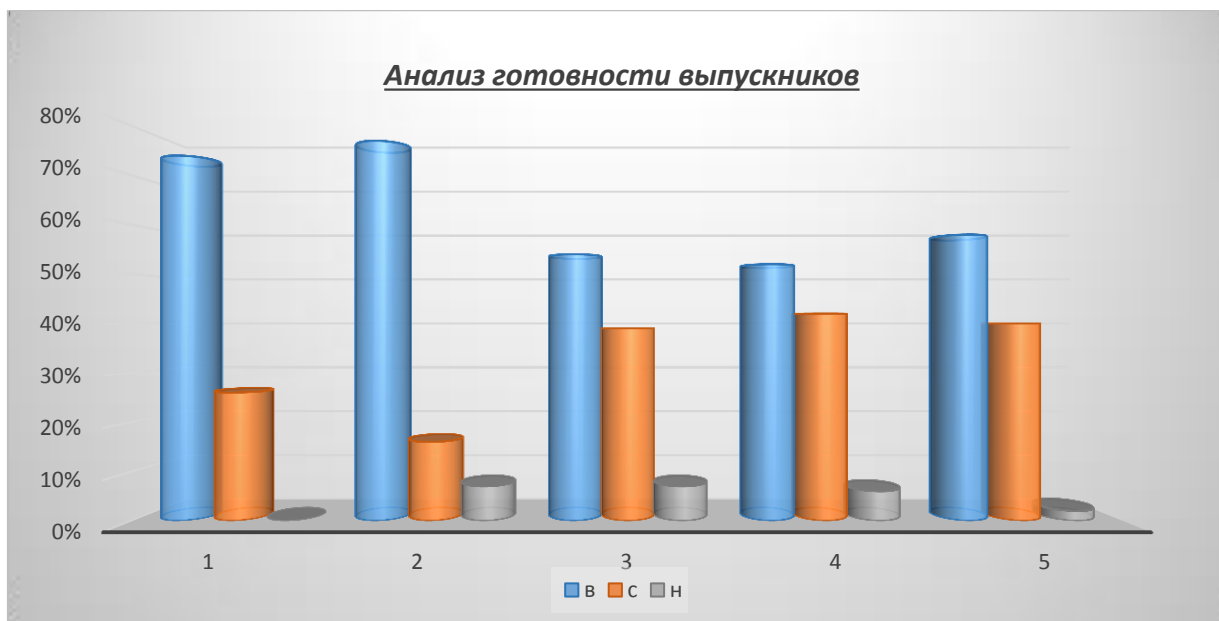


*Анализ динамики развития детей по результатам диагностики на начало года*



*Анализ динамики развития детей по результатам диагностики на конец года*





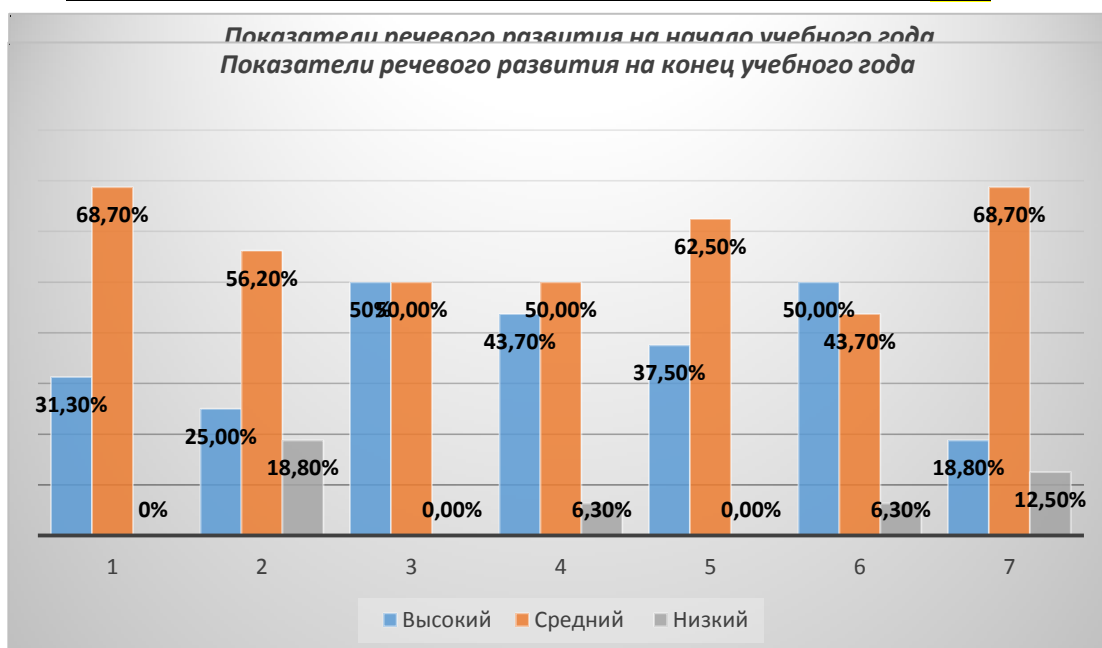
- 1 - Социально-коммуникативное развитие
- 2 - Познавательное развитие
- 3 - Речевое развитие в
- 4 - Художественно-эстетическое развитие
- 5 - Физическое развитие

Дети любознательны и активны, все задания выполняют с интересом. Имеют запасы знания об окружающем мире более расширенный выше возрастной нормы.

7 % испытывают трудности в общении, не уверены в себе, требуется время для обдумывания устного высказывания

**Выводы:** освоение детьми Образовательной программы дошкольного образования осуществляется на хорошем уровне; годовые задачи реализованы в полном объеме; в дальнейшем планируется уделить особое внимание познавательному развитию детей.

**Мониторинг динамики речевого развития воспитанников с ОВЗ**



- 1 – артикуляционная моторика
- 2 – звукопроизношение
- 3 – фонематические процессы
- 4 – лексика
- 5 – грамматика
- 6 – слоговая структура
- 7 – связная речь

Коррекционная работа в группе компенсирующей направленности ведется в соответствии с адаптированной основной образовательной программой дошкольного образования для детей с нарушением речи.

Прослеживается тенденция высокого уровня по всем разделам, увеличилось количество детей со средним уровнем речевого развития. Значительное снижение низкого уровня.

Низкий уровень по некоторым разделам речевого развития сохранился у детей не стабильно посещающих детский сад. А также, у ребенка с тяжелыми нарушениями речи. Несмотря, на это у ребенка присутствуют значительные улучшения. На конец года низкого уровня речевого развития не выявлено.

### **Анализ лечебно – профилактической и физкультурно – оздоровительной работы**

Воспитанию ценностного отношения к своему здоровью дошкольников, повышению качества физкультурно-оздоровительной работы продолжает оставаться одной из важнейших задач коллектива детского сада. На это направлена система закаляющих мероприятий, витаминизация (осенне-весенний период), ежегодные медицинские осмотры детей, специально организованная деятельность детей (физкультурные занятия, утренняя гимнастика и гимнастика после сна, закаливание, использование оздоровительных подвижных игр).

Основными необходимыми составляющими системы физкультурно-оздоровительной работы нашего дошкольного учреждения является создание условий для сохранения и укрепления здоровья, для полноценного физического развития детей и медицинский контроль.

Ряд факторов позволил значительно снизить уровень заболевания в ДОУ, это и включение оздоровительных и коррекционно-развивающих технологий в педагогический процесс, закаливание, специально организованная работа по физическому воспитанию её адаптация с учетом уровня физического и психомоторного развития, учёт особенностей двигательной сферы и состояния здоровья детей, спортивно-оздоровительная деятельность:

- физкультурные досуги (1 раз в месяц до 40 мин),
- дни здоровья,
- спортивные праздники (зимний и летний),
- соревнования,
- формирование представлений о здоровом образе жизни,
- включение членов семьи воспитанников в процесс физического развития и оздоровления детей.

Создание специальных условий для развития и оздоровления детей включает : разработку гибкого режима дня, введение в режим дня и во время проведения непосредственно образовательной деятельности детей специальных моментов, предотвращающих нервно-психическую перегрузку детей (гимнастика, музыкотерапии, релаксация, смена видов деятельности и др.), реализацию плана оздоровительных мероприятий: соблюдение режима дня, утренний прием на улице, прогулки в любую погоду, соблюдение воздушного режима, витаминизация, облегченная форма одежды, специально организованная непосредственно образовательная деятельность детей на улице; создание психологически комфортных условий, обеспечивающих эмоциональное благополучие каждого ребенка.

Медицинское обеспечение воспитательно-образовательного процесса осуществлялось в соответствии с годовым планом деятельности ДОУ.

### **Профилактика заболеваемости и лечебно – оздоровительная работа**

Витаминизация	Все группы
Закаливающие процедуры	Все группы
Использование приёмов релаксации: минуты тишины, музыкальные паузы, минутки смеха.	Все группы
Организация уголков уединения	Все группы
Проведение физкультурных занятий (традиционных, тематических, сюжетных, набор подвижных игр) и упражнений.	Все группы
Ленивая гимнастика после дневного сна	
Прогулки с включением подвижных и спортивных игр	Все группы
Игр-эстафет	Старшая и подготовительная
Спортивные досуги и развлечения	Все группы
Физ. минутки, физ. паузы	Все группы
Свободная двигательная активность	Все группы

В 2020 году коллектив ДОУ решал следующие задачи по лечебно-профилактическому направлению:

- Создавать благоприятные условия для быстрого восстановления организма ребенка в период реабилитации после заболеваний;
- Обеспечить органичное единство образовательной и оздоровительной деятельности.

- Приобщать родителей к активному участию в учебно-оздоровительной работе.

### **Инфекционные заболевания**

<b>Виды</b>	<b>2020</b>
Ангина	-
Кишечная инфекция	1
Ротавирусная инфекция	3
Ветряная оспа	9
Гастроэнтерит	1
Розовый лишай	-
Тубинфицированный	1

В оценке эффективности проведённых лечебно-оздоровительных мероприятий основным критерием является динамика уровня заболеваемости каждого часто болеющего ребёнка в течение года оздоровления в сравнении с заболеваемостью за предшествующий оздоровлению год.

Лечебно-профилактическая работа, проводимая в условиях щадящего воспитательно образовательного процесса в ДООУ, была эффективна и способствовала улучшению функциональных возможностей детского организма:

#### **Показателями эффективности являются:**

- Положительная и соответствующая возрасту динамика ростовых показателей;
- Хорошее самочувствие, улучшение эмоционального состояния детей при посещении ДООУ, отсутствие жалоб;
- Отсутствие осложненного течения острых заболеваний;
- Уменьшение числа дней, пропущенных по болезни одним ребенком за год. Повышение активности, заинтересованности родителей в лечебно- профилактических мероприятиях и педагогическом процессе.

Задачи по укреплению здоровья детей решались в тесном сотрудничестве с семьями воспитанников. Работа с семьей строилась с учетом следующих моментов:

- Индивидуальный подход к каждому ребенку и к каждой семье, учет способностей ребенка и интересов семьи;
- Встречи и консультации с врачами;
- Ознакомление родителей с лечебно-профилактическими мероприятиями, проводимыми в ДООУ, обучение отдельным нетрадиционным методам оздоровления детского организма;
- Ознакомление родителей с результатами диагностики;
- Ознакомление родителей с содержанием физкультурно-оздоровительной работы в ДООУ; - Пропаганда здорового образа жизни;

- Консультации по созданию в семье медико-социальных условий для укрепления здоровья и снижения заболеваемости;

Для всех детей необходимо единство оздоровительных и воспитательных подходов в дошкольном учреждении и в семье. В рамках работы над данной задачей в течение года были организованы: «Круглые столы», «Открытые дни» для родителей с просмотром разнообразных занятий, закаляющих и лечебных процедур, физкультурные досуги и праздники с участием родителей.

**Вывод:** Работа коллектива по оздоровлению воспитанников позволила улучшить состояние здоровья детей: повысить резистентность организма, добиться уменьшения функциональных отклонений, улучшить физическое развитие. Тем не менее, остается достаточно высоким процент часто болеющих детей и детей со сниженными функциональными возможностями, что требует дальнейшей разработки методов и приемов снижения утомляемости и улучшения функционального состояния воспитанников.

### **Анализ проводимой работы по взаимодействию с семьями, степени удовлетворенности родителей (законных представителей)**

В детском саду 41 ведется большая плодотворная работа по взаимодействию с родителями воспитанников, организованная и проводимая педагогами и специалистами.

Родители привлекаются к тесному сотрудничеству во всех видах детской деятельности.

Для родителей были организованы и проведены:

- дни открытых дверей;
- родительские собрания;
- консультации;
- индивидуальные беседы;
- открытые просмотры занятий с детьми;
- досуги, праздники, развлечения;
- конкурсы поделок и творческих работ.

Взаимодействие с семьей в дошкольном учреждении предусматривает решение следующих задач:

- просвещение родителей по разным направлениям воспитания;
- совместная деятельность родителей и детей;
- индивидуальная работа с различными категориями семей.

Работа детского сада 41 строится на основе изучения запросов родителей и взаимодействия с ними. Родители имеют возможность знакомиться с ходом и содержанием образовательного процесса, а также его результатами. Педагоги устанавливают с семьями воспитанников деловые контакты. Педагогическое просвещение родителей начинается ещё до поступления ребенка в детский сад. На родительских собраниях заведующий, старший воспитатель, медицинская сестра, рассказывают, как правильно подготовить ребенка к посещению детского сада. В ходе бесед с семьями воспитанников обсуждаются вопросы состояния, здоровья, эмоционально-личностное развитие ребенка, его общение со сверстниками и

взрослыми и т.п. Традиционными стали выставки совместного творчества с участием детей и родителей.

В детском саду открыты дополнительные платные услуги: «Сибирячок-здоровячок», «Английский для дошкольников», «Послушный язычок». Работа осуществляется по программам дополнительного образования.

Родители активно сотрудничают с педагогами и специалистами ДООУ: участвуют в организации и проведении праздников, досугов, спортивных мероприятий, конкурсов, викторин, трудовой деятельности с детьми на участках и в помещениях детского сада и др. Анализ проведенных опросов показал, что 97,4% родителей удовлетворены качеством образования в ДООУ, компетентностью педагогов и специалистов по вопросам воспитания, обучения и развития их детей. Результаты анкетирования показывают, что родители положительно оценивают работу коллектива детского сада, выражают свою благодарность педагогам и всему детскому саду.

Задачи и конкретное содержание плана работы с родителями тесно связано с планом образовательно-воспитательной работы детского сада и строится по трем основным этапам деятельности:

- изучение семей воспитанников;
- проведение работы по повышению психолого-педагогической культуры родителей;
- создание условий для формирования доверительных отношений родителей с педагогическим коллективом детского сада в процессе повседневного общения и специально организованных мероприятий (праздников, консультаций, выставок детского рисунка, совместного просмотра театрализованной деятельности).

В течение учебного года педагоги детского сада 41 проводили большую работу по повышению правовой и психолого-педагогической культуры родителей:

- информировали о происходящих событиях в детском саду;
- вовлекали членов семей в процесс воспитания и развития детей на праздниках, выставках детского рисунка и других мероприятиях детского сада;

Сотрудничество семьи и детского сада предусматривает «прозрачность» всего учебно-воспитательного процесса. В связи с этим мы постоянно информировали родителей о содержании, формах и методах работы с детьми, стремились включать родителей в процесс общественного образования их детей путем организации игровых семейных конкурсов, семейных альбомов, и т.д.

Оформленная наглядная информация для родителей отвечала общим требованиям, предъявляемым к оформлению учреждения.

Вся работа детского сада строилась на:

- установлении партнерских отношений с семьей каждого воспитанника;
- объединении усилий для развития и воспитания детей;
- создании атмосферы общности интересов, эмоциональной взаимоподдержки и взаимопонимания в проблемы друг друга;

- активизации и обогащении воспитательных умений родителей, поддержке их уверенности в собственных педагогических возможностях;
- особое внимание уделялось организации индивидуальных консультаций и доверительных бесед по инициативе родителей, педагогов, медиков;
- в течение года родители имели возможность быть не только наблюдателями, но и активными участниками жизни группы: это присутствие родителей на Дне рождения своего ребенка, новоселье группы, дне открытых дверей; свободное посещение занятий, прогулок и других моментов жизнедеятельности детей в детском саду;
- проводились семейные праздники, спортивные развлечения с папами, мамами. Стал хорошей традицией показ детских спектаклей и инсценировок, концертов для родителей и сотрудников детского сада. Групповые собрания проводились 4 раза в год.

#### **Организация взаимодействия с социальными партнерами**

Детский сад 41 расположен в районе завода Знамя, где уже сформирована определённая инфраструктура.

В непосредственной близости от учреждения расположены:

- общеобразовательная школа № 5;
- опорный пункт полиции;
- здравпункт;
- дом культуры;
- МЧС;
- ОАО Знамя;
- храм Александра Невского; - спортивная площадка.

Эти учреждения находятся достаточно близко, что позволяет педагогическому коллективу создавать максимально благоприятные условия для взаимодействия с ними и организовывать для воспитанников экскурсии, совместные мероприятия, физкультурно-оздоровительную работу с детьми детского сада 41.

Осуществлялся принцип преемственности образования между дошкольной и начальной ступенями обучения. В годовом плане продуманы мероприятия по реализации преемственности и социального партнерства. Совместно с педагогами и учащимися (команда ЮИД) школы № 5, сотрудниками МЧС, сотрудниками ГИБДД и родителями в учреждении проведены открытые педагогические мероприятия, методические объединения, родительские собрания.

#### **Выводы**

Высокие показатели освоения детьми основной образовательной программы дошкольного образования обусловлены, на наш взгляд, следующими факторами:



- Слаженное взаимодействие субъектов системы управления позволяет достичь высокого уровня качества предоставляемой образовательной услуги.

- Кадровый потенциал, систематическое обучение педагогов позволяет им грамотно подходить к реализации основной образовательной программы дошкольного образования с учетом возрастных и индивидуальных особенностей детей.

- В ДОУ созданы оптимальные условия для проведения образовательной деятельности, а именно достаточное оснащение материально-технической базы и методического обеспечения.

Таким образом, в результате аналитической деятельности работы детского сада 41 при проведении самообследования, были намечены перспективы роста:

- Оптимизировать работу по аттестации педагогов, не имеющих квалификационной категории.

- С целью построения партнёрского взаимодействия семьи и детского сада необходимо более активно привлекать родителей (законных представителей) к участию в воспитательно-образовательном процессе, повышать компетентность родителей (законных представителей) в вопросах воспитания и образования детей, охраны и укрепления их физического и психического здоровья, развития индивидуальных способностей.

- С целью наиболее полного удовлетворения запросов родителей (законных представителей), расширять спектр предоставляемых дополнительных образовательных услуг на платной основе.

- Педагогам и специалистам планировать совместную работу с целью повышения имиджа ДОУ в микрорайоне: открытые мероприятия, презентации, оформление наглядной информации и т. д.

- Продолжить пополнение методического кабинета новинками педагогической и психологической литературой, пособиями для организации образовательно воспитательного процесса.

- Совершенствование материально-технического оснащения учреждения. Работу детского сада 41 в 2020 году считать удовлетворительной.

## **I. ПОКАЗАТЕЛИ деятельности Муниципального бюджетного дошкольного образовательного учреждения Киселёвского городского округа детского сада №41 комбинированного вида**

**2020 год**

№ п/п	Показатели	Единица измерения
1.	Образовательная деятельность	
1.1	Общая численность воспитанников, осваивающих образовательную программу	111

	дошкольного образования, в том числе:	
1.1.1	В режиме полного дня (8 - 12 часов)	111
1.1.2	В режиме кратковременного пребывания (3 - 5 часов)	0
1.1.3	В семейной дошкольной группе	0
1.1.4	В форме семейного образования с психолого-педагогическим сопровождением на базе дошкольной образовательной организации	0
1.2	Общая численность воспитанников в возрасте до 3 лет	17
1.3	Общая численность воспитанников в возрасте от 3 до 8 лет	94
1.4	Численность/удельный вес численности воспитанников в общей численности воспитанников, получающих услуги присмотра и ухода:	111/100%
1.4.1	В режиме полного дня (8 - 12 часов)	111/100%
1.4.2	В режиме продленного дня (12 - 14 часов)	0
1.4.3	В режиме круглосуточного пребывания	0
1.5	Численность/удельный вес численности воспитанников с ограниченными возможностями здоровья в общей численности воспитанников, получающих услуги:	16/14%
1.5.1	По коррекции недостатков в физическом и (или) психическом развитии	16/100%
1.5.2	По освоению образовательной программы дошкольного образования	16/100%
1.5.3	По присмотру и уходу	16/100%
1.6	Средний показатель пропущенных дней при посещении дошкольной образовательной организации по болезни на одного воспитанника	4
1.7	Общая численность педагогических работников, в том числе:	17
1.7.1	Численность/удельный вес численности педагогических работников, имеющих высшее образование	13/76%
1.7.2	Численность/удельный вес численности педагогических работников, имеющих высшее образование педагогической направленности (профиля)	13/76%
1.7.3	Численность/удельный вес численности педагогических работников, имеющих среднее профессиональное образование	3/53%
1.7.4	Численность/удельный вес численности педагогических работников, имеющих среднее профессиональное образование педагогической направленности (профиля)	3/53%
1.8	Численность/удельный вес численности педагогических работников, которым по результатам аттестации присвоена квалификационная категория, в общей численности педагогических работников, в том числе:	15/83%
1.8.1	Высшая	7/41%
1.8.2	Первая	7/41%

1.9	Численность/удельный вес численности педагогических работников в общей численности педагогических работников, педагогический стаж работы которых составляет	
1.9.1	До 5 лет	5/10%
1.9.2	Свыше 30 лет	5/29%
1.10	Численность/удельный вес численности педагогических работников в общей численности педагогических работников в возрасте до 30 лет	6/35%
1.11	Численность/удельный вес численности педагогических работников в общей численности педагогических работников в возрасте от 55 лет	3/18%
1.12	Численность/удельный вес численности педагогических и административно-хозяйственных работников, прошедших за последние 5 лет повышение квалификации/профессиональную переподготовку по профилю педагогической деятельности или иной осуществляемой в образовательной организации деятельности, в общей численности педагогических и административно-хозяйственных работников	21/54%
1.13	Численность/удельный вес численности педагогических и административно-хозяйственных работников, прошедших повышение квалификации по применению в образовательном процессе федеральных государственных образовательных стандартов в общей численности педагогических и административно-хозяйственных работников	21/54%
1.14	Соотношение "педагогический работник/воспитанник" в дошкольной образовательной организации	1/7
1.15	Наличие в образовательной организации следующих педагогических работников:	
1.15.1	Музыкального руководителя	да
1.15.2	Инструктора по физической культуре	да
1.15.3	Учителя-логопеда	да
1.15.4	Логопеда	да
1.15.5	Учителя-дефектолога	нет
1.15.6	Педагога-психолога	нет
2.	Инфраструктура	
2.1	Общая площадь помещений, в которых осуществляется образовательная деятельность, в расчете на одного воспитанника	1290/12кв.м
2.2	Площадь помещений для организации дополнительных видов деятельности воспитанников	261 кв. м
2.3	Наличие физкультурного зала	да

2.4	Наличие музыкального зала	да
2.5	Наличие прогулочных площадок, обеспечивающих физическую активность и разнообразную игровую деятельность воспитанников на прогулке	да

Ст. воспитатель Назарова И.А.